



2013年度防範青少年沉迷賭博 問卷調查報告



鮑思高
BOSCO YOUTH
青年服務網絡
SERVICE NETWORK

主辦：  鮑思高青年服務網絡
司打口家庭服務中心

贊助： 
澳門特別行政區政府社會工作局
SOCIAL WELFARE BUREAU OF MACAU GOVERNMENT



目錄

1. 問卷調查背景.....	2
2. 調查方法和日期.....	2
3. 回應者性別及年齡.....	2
4. 青少年賭博問題問卷調查資料分析	3
4.1 對賭博的自控	
4.2 對賭博的依賴	
4.3 賭博對自己或家庭的影響	
4.4 整體情況	
5. 青少年參與賭博的情況	14
5.1 青少年及家人參與賭博的項目	
5.2 首次參與博彩的年齡和原因	
5.3 過往一年的賭博習慣	
6. 青少年對賭博的態度	18
6.1 個人對賭博的態度	
6.2 家人對賭博的態度	
6.3 朋輩對賭博的態度	
7. 青少年賭博情況分析	21
7.1 青少年、家長和朋輩對賭博的態度的關係	
7.2 青少年對賭博的態度跟DSM分數的關係	
8. 結果討論	23

1. 問卷調查背景

這次問卷調查是透過「鮑思高青年服務網絡---司打口家庭服務中心」和「澳門社會工作局」共同舉辦的「智醒少年」計劃內進行。參與這個計劃的團體會安排學生或會員參加預防沉迷賭博主題的訓練營。內容除了讓青年人認識沉迷賭博的原因和禍害，還會介紹朋輩間拒絕賭博的技巧，務求讓參加者的“對抗沉迷賭博”能力能有所提升。營會中會利用問卷讓參與者作出自我評估，以了解賭博是否對自己和家人構成影響。

2. 調查方法和日期

參加者會以不記名方式填寫問卷，問卷共分為三個部分，包括參與者及其家人參與博彩活動的情況、參與者及家人對賭博的態度和賭博問題評估(DSM-IV-MR-J)問卷。參與者會記下自己在評估中的分數，待參加者將問卷交回後，機構會公佈評分準則和所得分數的界定，讓參與者能了解自己的狀況。

這次調查在 2013 年 9 月至 12 月期間進行，合共發出 743 份問卷，成功回收問卷 705 份，回收率為 94.88%。

3. 回應者性別及年齡

在這次收回的 705 份問卷中，共有 370 名男性和 291 名女性¹，分別佔回應者 56% 和 44%。

「智醒少年」計劃的參與者主要來自不同的青少年活動中心和學校，所以年齡介乎 14 至 21 歲之間，當中最多為 13-15 歲(佔 49.4%)、其次是 16-18 歲(佔 48.1%)，19-21 歲只有 1.4%。這分佈情況跟過往兩年相約。

¹有 44 份問卷在性別一欄留空了。

4. 青少年賭博問題問卷調查資料分析

問卷說明

這次調查的問卷，是撮於澳門教育暨青年局德育中心與香港東華三院平和坊共同製作《劃清界線，認識賭博》教材套內。問卷設計主要為青少年對賭博的自我控制、依賴及賭博對自己和他人的影響作三方面的初步評估。

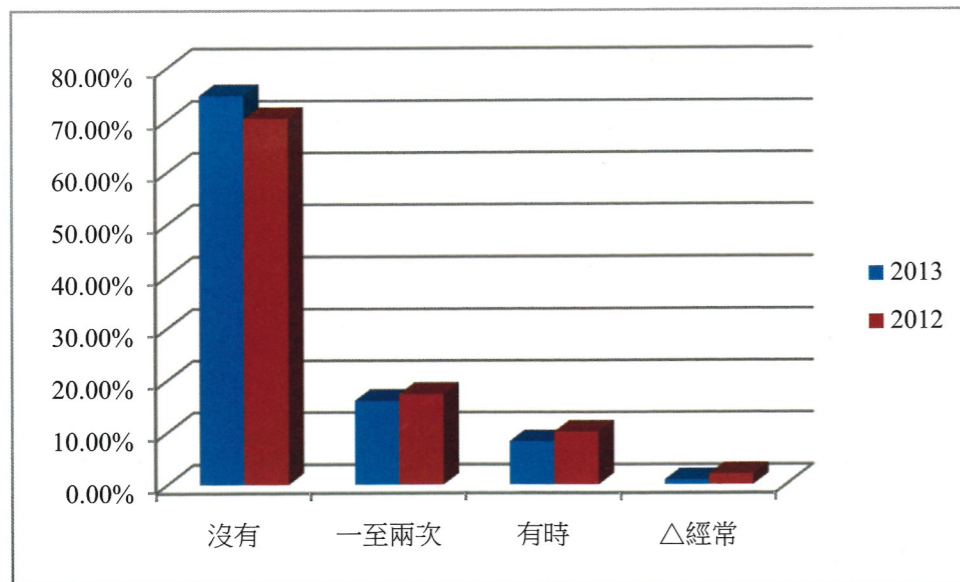
DSM-IV-MR-J 問卷共有九個題目，每個題目中若干選項會以△標示，參與者的評分會按所答題目的△數目多寡分為三個不同層次。以下是這次 DSM-IV-MR-J 問卷調查所得的數據分析結果，我們會先就這九條問題的分數和總評分進行描述和分析。

4.1 對賭博的自控

你過去一年你想賭博或計劃去賭的情況

從下表可以看到，在這次調查中，有大約 0.9% 被訪者表示會經常想起或計劃賭博；有時想起的佔 8.3%；有 16.1% 受訪者則表示過去一年有一至兩次想賭博或計劃賭博。過去一年沒有這些想法或計劃的受訪者有 74.8%。表示經常的受訪者百分比，略低於 2012 的 2.0%。

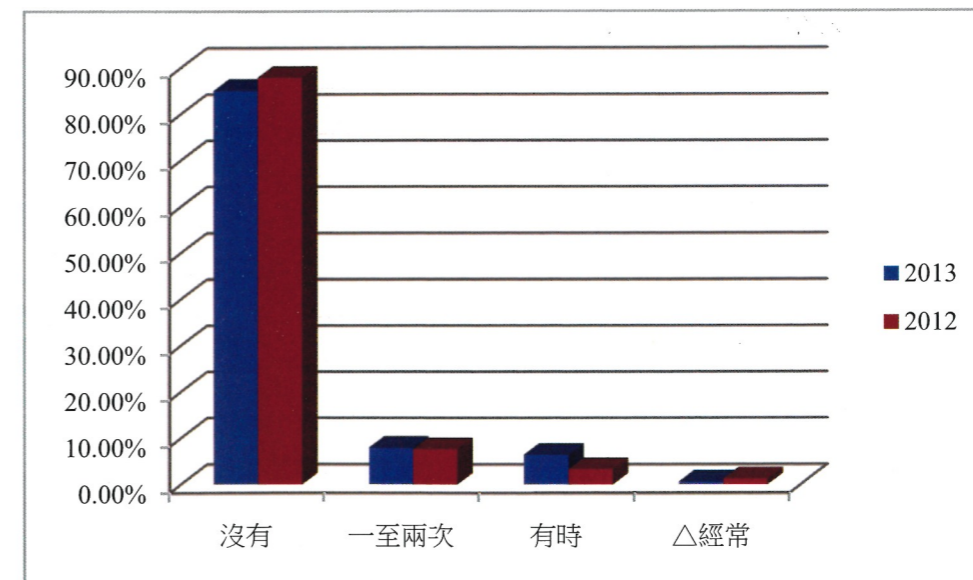
	2013		2012	
	人數	百分比	人數	百分比
沒有	526	74.8%	452	70.4%
一至兩次	113	16.1%	112	17.4%
有時	58	8.3%	65	10.1%
△經常	6	0.9%	13	2.0%



你花在賭博上的金錢是否比你計劃中多

大部份的參加者(85.1%) 表示在過去一年，花在賭博的金錢，都沒有比自己的計劃為多。有 7.9% 和 6.4% 受訪者說自己有一至兩次和有時會在賭博上花費比計劃為多的金錢。經常有這情況的則只有 0.6%。從下表可以看到，跟 2012 相比，今年的受訪者的數字跟 2012 差別不大。

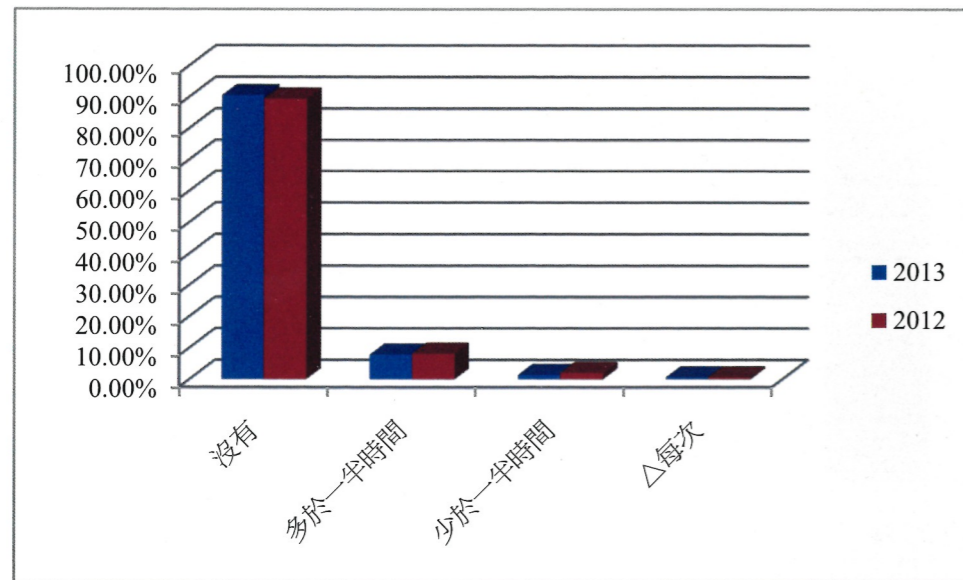
	2013		2012	
	人數	百分比	人數	百分比
沒有	600	85.1%	564	87.9%
一至兩次	56	7.9%	49	7.6%
有時	45	6.4%	21	3.3%
△經常	4	0.6%	8	1.2%



你有沒有經歷過今天輸了錢，第二天再去賭要贏回輸去的錢

在輸了錢後，不會在另一天再去賭以求贏回所失金錢的受訪者有 90.3%，約有 7.8% 參加者會表示少於一半時間會再去賭。但多於一半時間或每次都會在第二天去賭以求贏回金錢的參加者則分別有 1.3% 和 0.6%。這些數字的跟 2012 大致相同。

	2013		2012	
	人數	百分比	人數	百分比
沒有	635	90.3%	572	89.2%
少於一半時間	55	7.8%	52	8.1%
多於一半時間	9	1.3%	13	2.0%
△每次	4	0.6%	4	0.6%



4.2 對賭博的依賴

你需要越來越大的賭注才能達到以前賭博時的刺激

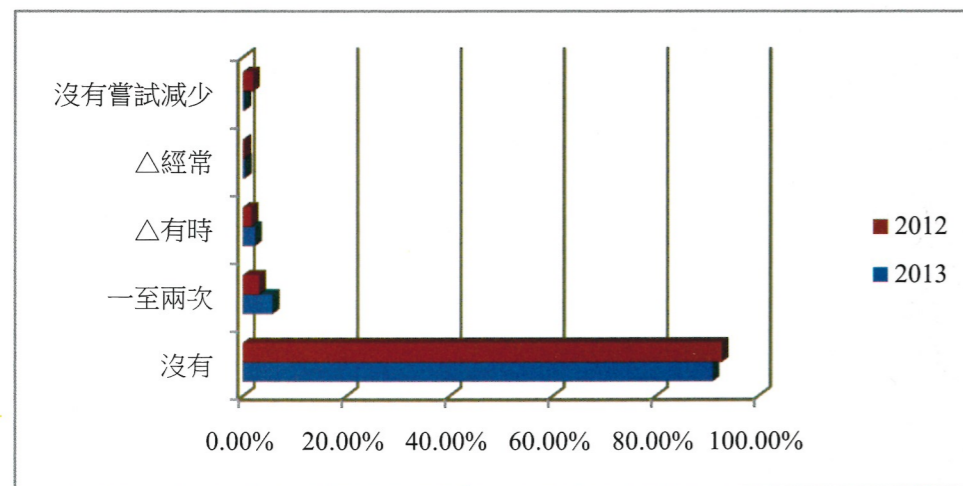
在過去一年內，表示要越賭越大以獲得所期望的刺激的參加者有 4.5%，這數字跟過去幾年的數字相約。

	2013		2012	
	人數	百分比	人數	百分比
不是	673	95.5%	613	95.9%
△是	32	4.5%	26	4.1%

當你嘗試停止或減少賭博時，你是否感到不舒服或厭煩

有 91.0% 參加者表示，從沒有因為嘗試停止或減少賭博而感到煩躁不安或厭倦，有 0.3% 的參加者則從未有嘗試減少或停止賭博。但有 8.6% 參加者 (5.8% 一至兩次、2.4% 有時、0.4% 經常) 會因為嘗試停止或減少賭博而感到不舒服或厭煩。跟 2012 年相比，表示有時或經常會感到不舒服或厭煩的參加者數目略有增加。

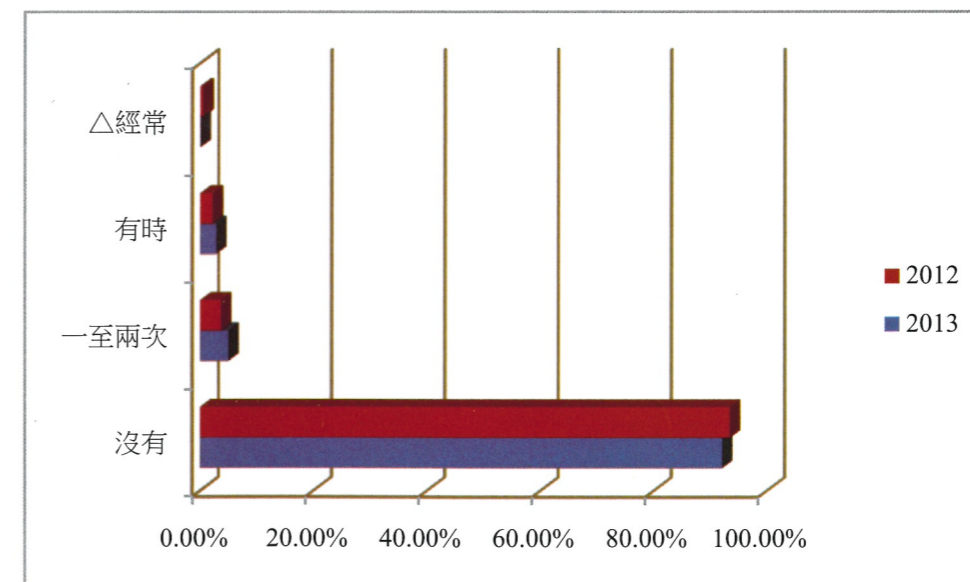
	2013		2012	
	人數	百分比	人數	百分比
沒有	640	91.0%	607	92.8%
一至兩次	41	5.8%	21	3.2%
△有時	17	2.4%	11	1.7%
△經常	3	0.4%	2	0.3%
沒有嘗試減少	2	0.3%	13	2.0%



你有沒有透過賭博來逃避個人問題或避免你不快樂的情緒

大多數的參與者 (92.2%) 表示沒有因為逃避個人問題或避免不快樂情緒而進行賭博。然而，有 5.0% 的人曾有一至兩次會透過賭博來逃避個人問題或避免不快樂，有 2.8% 參加者更表示有時會透過賭博來逃避個人問題或避免不快樂。2013 的數字跟 2012 亦大致相同。

	2013		2012	
	人數	百分比	人數	百分比
沒有	649	92.2%	589	93.6%
一至兩次	35	5.0%	23	3.7%
有時	20	2.8%	14	2.2%
△經常	0	0.0%	3	0.5%

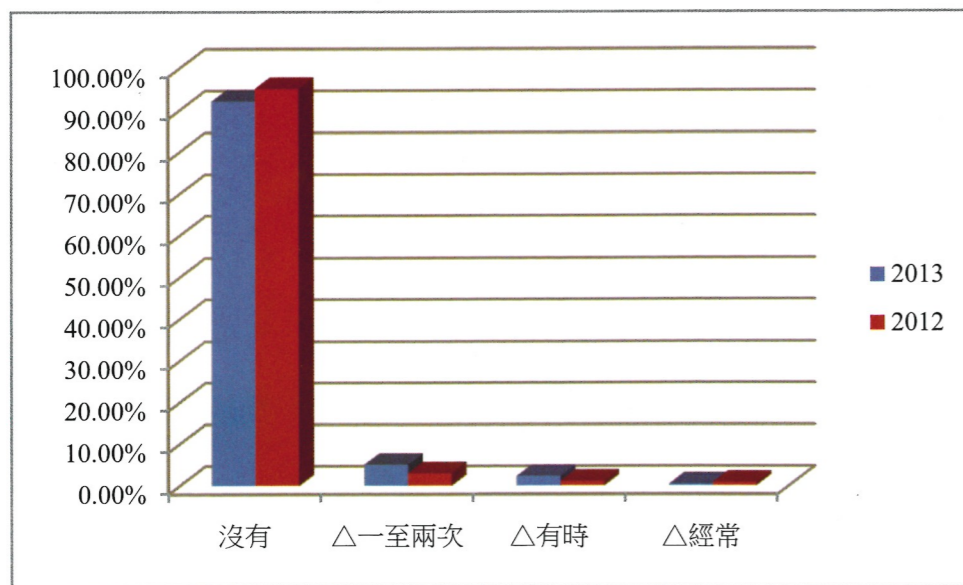


4.3 賭博對自己或家庭的影響

你有沒有因為賭而對你家人、朋友等說謊

大部份參加者都表示沒有因為賭博而對家人、朋友等說謊(92.2%)，表示有“一至兩次”、“有時”和“經常”因為賭博而向自己的家人說謊分別為 5.1%、2.3% 和 0.4%。跟 2012 年相比，表示有“一至兩次”和“有時”因為賭博而向自己的家人說謊都有所增加。

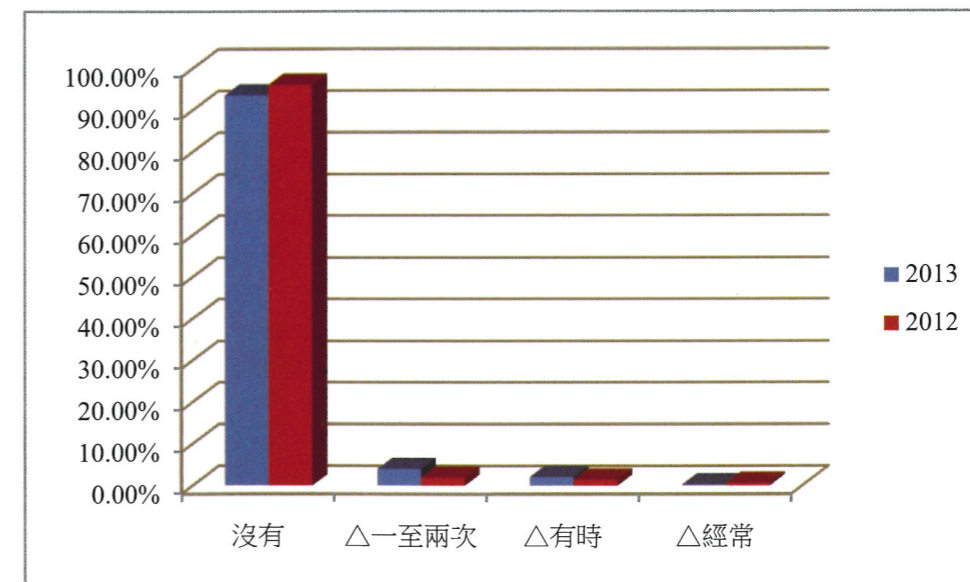
	2013		2012	
	人數	百分比	人數	百分比
沒有	648	92.2%	610	95.2%
△一至兩次	36	5.1%	19	3.0%
△有時	16	2.3%	7	1.1%
△經常	3	0.4%	5	0.8%



你有沒有因為賭博而未得家人或別人同意下用去這些金錢：膳食費及活動費/家中的錢/家中以外的錢

絕大部份的參加者都沒有未經批准使用生活費，如膳食費、家中的錢來賭博(93.6%)。4.0%及 2.1%的參加者表示曾有“一至兩次”及“有時”未經批准地把生活費用於賭博。2013 年這兩個數字，均比 2012 為高。經常會這樣做的參加者佔 0.3%。

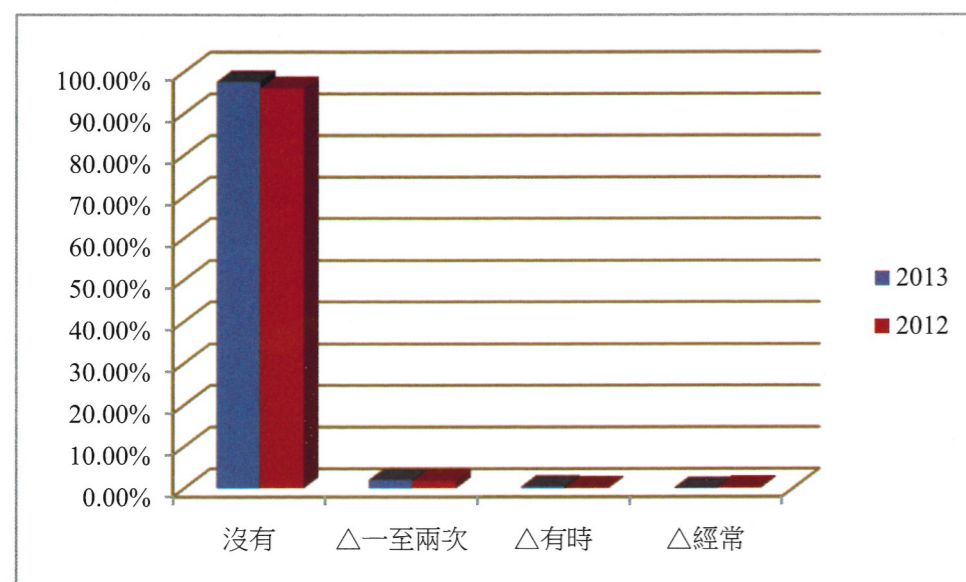
	2013		2012	
	人數	百分比	人數	百分比
沒有	659	93.6%	617	96.1%
△一至兩次	28	4.0%	12	1.9%
△有時	15	2.1%	9	1.4%
△經常	2	0.3%	4	0.6%



你有否因為賭博而引至：與家人/朋友或他人爭執/不上學

絕大多數的參加者都表示沒有因為參與賭博而引致爭執或不上學的問題(97.6%)，因為賭博而有“一至兩次”和“有時”跟朋友或家人爭執或不上學的參加者分別佔 2.0%和 0.4%。2013年的情況和 2012 大致相同。

	2013		2012	
	人數	百分比	人數	百分比
沒有	687	97.6%	631	96.1%
△一至兩次	14	2.0%	6	1.9%
△有時	3	0.4%	1	0.2%
△經常	0	0.0%	2	0.3%



4.4 整體情況

答案中每一個△是一分，可分為三個不同程度的影響：
 0 分表示賭博行為暫時未對學業、家庭和人際關係造成影響。
 1-3 分表示賭博行為可能嚴重影響學業、家庭和人際關係。
 4 分或以上表示參加者可能有病態賭博行為。

下表列出最後得分為 0 分的參加者共 589 人(83.5%)，顯示大部份參加者暫時未受賭博影響其生活和行為。1-3 分的參加者為 100 人，佔 14.2%；而 4 分以上的參加者亦有 16 人，佔 2.2%。結果顯示超過一成受訪青少年有機會因賭博對學業、家庭和人際關係出現問題；而 2.2%受訪青少年更可能有病態賭博行為。2013 的 DSM 分數比 2012 為高。

	2013		2012	
	人數	百分比	人數	百分比
△0 個	589	83.5%	571	89.1%
△1-3 個	100	14.2%	58	9.0%
△4 個或以上	16	2.2%	12	1.9%

如果比較兩性在 DSM 問卷上的分數，可以明確看見賭博問題在男性方面比較嚴重²。△1-3 個的參加者男性比例為 18.9%，而女性只有 7.5%。△4 個以上的差異更明顯，有可能出現病態行為的男性約 3.6%，女性只有 0.7%。

2013	男	女
△0 個	287 (77.6%)	266 (91.4%)
△1-3 個	70 (18.9%)	23(7.5%)
△4 個或以上	13 (3.6%)	2(0.7%)

²Chi-sq 測試的結果指兩者有差異，p<0.001。

5. 青少年參與賭博的情況

5.1 青少年及家人參與賭博的項目

跟以往的調查相似，青少年最多參與的賭博項目為撲克牌(25.4%)和麻雀(17.6%)，網上賭博則位於第三位(5.8%)。最少參與的項目為賭馬/賭狗、即發彩票和白鴿票。最多家長參與的項目分別為六合彩(42.0%)、麻雀(31.5%)和幸運博彩(18.2%)。

博彩項目	青少年參與	家長參與
賭馬/賭狗	2 (0.3%)	34 (4.8%)
即發彩票	5(0.7%)	39(4.5%)
賭波(例如足球、籃球)	27 (3.8%)	85 (12.1%)
進入賭場/幸運博彩(如百家樂、牌九、輪盤)	7 (1.0%)	128 (18.2%)
白鴿票	3 (0.4%)	9 (1.3%)
角子老虎機	8 (1.1%)	55 (7.8%)
六合彩	29 (4.1%)	296 (42.0%)
麻雀	124 (17.6%)	222 (31.5%)
撲克牌 (例如 21 點、鬥地主、鋤大 Dee)	179 (25.4%)	125 (17.5%)
網上賭博	41 (5.8%)	28 (4.0%)
其它 (請註明):	13 (1.4%)	1 (0.01%)

5.2 首次參與博彩的年齡和原因

初次賭博的年齡

從下表可見，有超過一半參加者曾經參與賭博(58.7%)，9 歲以下便首次賭博的接近一成(9.5%)，最多是 12-14 歲開始賭博(23.2%)，其次是 9-11 歲(15.4%)。可見大部份受訪青少年都是在高小、初中期間首次參與賭博。

2013	人數	百分比
5 歲以下	7	1.0
6-8 歲	60	8.5
9-11 歲	108	15.4
12-14 歲	163	23.2
15-18 歲	74	10.5
從不賭博	290	41.3

初次賭博的原因

參加者初次參與賭博的原因，主要是朋輩間的社交活動(24.9%)和集體遊戲(22.3%)，反映最初讓青少年參與賭博的會是朋輩(朋友和同學)和家人。這結果也肯定社交賭博是青少年賭博的最主要原因。其他原因主要是過節活動(6 個)、家人邀請(2 個)和網上遊戲(2 個)。

2013	人數	百分比
個人投注	21	3.1%
協助父母投注	34	5.0%
朋輩間社交活動	168	24.9%
集體遊戲	151	22.3%
其他原因	13	1.9%
從不賭博	289	42.8%

5.3 過往一年的賭博習慣

青少年的主要賭博伙伴

跟過去兩年的調查相約，青少年的主要賭博伙伴是朋友(33.8%)，其次是家人(21.7%)和同學(17.4%)。

2013	人數	百分比
家人	153	21.7%
朋友	238	33.8%
同學	122	17.4%
自己一個	58	8.3%

每月花在賭錢的時間

大部分受訪青少年都表示過往一年沒有賭博(62.9%)，平均每月一小時以下的佔23.5%。而每月花1-5小時和6-10小時參與涉及金錢的賭博活動的參與者分別是10.2%和2.6%。每月花11小時以上賭博的參與者佔0.9%。

2013	人數	百分比
一小時以下	165	23.5%
1-5 小時	72	10.2%
6-10 小時	18	2.6%
11-15 小時	2	0.3%
15 小時以上	4	0.6%
過往一年沒有賭博	442	62.9%

每月花費在賭博的金錢

在過去一年，有超過六成的青少年完全沒有把錢花在博彩活動上(66.1%)；有29.9%的青少年每月平均花費\$200以下在賭博上。每月平均花費\$200或以上進行賭博的參加者約4.0%。0.6%的參加者每月更花費\$800以上在賭博上。

2013	人數	百分比
沒有賭錢	466	66.1%
\$1-\$200	211	29.9%
\$201-\$400	17	2.4%
\$401-\$600	6	0.9%
\$601-\$800	1	0.1%
\$801-\$1000	2	0.3%
\$1000以上	2	0.3%

賭博的金錢來源

大部分參與者賭博的金錢來自零用錢(33.0%)、個人儲蓄(11.7%)和家人(10.1%)。然而，值得留意是有0.9%參加者會挪用非自己擁有家中的金錢作賭博。

2013	人數	百分比
沒有賭錢	399	56.8%
零用錢	232	33.0%
家人提供	71	10.1%
個人儲蓄	82	11.7%
兼職工資	34	4.8%
向別人借	2	0.3%
非自己擁有的家中金錢	6	0.9%
信用咭	3	0.3%

6. 青少年對賭博的態度

6.1 個人對賭博的態度

問卷中含有 12 條有關個人對賭博的認知的問題，其中六條對賭博有正面的看法，另外六條對賭博有負面的看法。

在有關賭博的正面看法中，最多同學認同“ 適量地賭博是無害 ” (46.2%)和“ 我認為參與賭博活動是可以接受的 ” (34.4%)。

		平均數	標準差
1.	賭博是一項有趣的活動。	2.88	0.92
2.	適量地賭博是無害的。	3.28	0.92
7.	賭博是我其中一項嗜好。	1.77	0.89
8.	大多數人都能控制他們的賭博行為。	2.37	0.92
10.	我認為參與賭博活動是可以接受的。	3.17	0.82
12.	基本上，我贊成賭博。	2.75	0.85

對賭博的負面看法，最多同學同意“ 賭博可摧毀家庭 ” (83.3%)和“ 現今有太多人參與賭博 ” (79.6%)。

		平均數	標準差
3.	參與賭博的人需要輔導。	3.03	0.88
4.	賭博的行為應該不合法。	2.80	0.83
5.	現今有太多人參與賭博。	4.09	0.84
6.	賭博可摧毀家庭。	4.26	0.84
9.	賭博是社會的罪惡。	3.06	0.81
11.	賭博應該受法律管制，令人們不致沉迷。	3.51	0.93

6.2 家人對賭博的態度

下表列出各題目的平均數和同意百分比。從下表可見，大部份的青少年受訪者都同意家人不贊成他們參與賭博活動(61.0%)。然而，在“ 我的家人不贊成我玩啤牌或打麻雀 ” 這一條上，同意的只有 24.5%。由此推斷不少家庭會視玩啤牌或打麻雀為娛樂而非賭博，不會反對青少年參與其中。

與此同時，接近四成受訪者表示家人有時會賭博(38.1%)，超過一成的家庭會贊成賭博行為(11.0%)和時常參與賭博活動(13.3%)。

		平均數	標準差
13.	我的家人贊成賭博行為。	2.41	0.86
14.	我的家人有時會賭博。	2.91	1.12
15.	我的家人常常到賭博的地方。	2.12	1.13
16.	我的家人每星期至少用 500 元來賭博。	1.78	1.02
17.	我的家人每星期至少用 2000 元來賭博。	1.62	0.92
18.	我的家人不贊成我玩啤牌或打麻雀。	2.92	1.06
19.	我的家人不贊成我賭博。	3.76	1.07

	不同意	中立	同意
我的家人贊成賭博行為。	49.1%	39.9%	11.0%
我的家人有時會賭博。	33.4%	28.5%	38.1%
我的家人常常到賭博的地方。	67.6%	19.1%	13.3%
我的家人每星期至少用 500 元來賭博。	76.6%	15.4%	8.0%
我的家人每星期至少用 2000 元來賭博。	81.9%	13.8%	4.2%
我的家人不贊成我玩啤牌或打麻雀。	33.8%	41.7%	24.5%
我的家人不贊成我賭博。	10.8%	28.2%	61.0%

6.3 朋輩對賭博的態度

下表列出各題目的平均數和同意百分比。從數據可見，受訪者同意大多數朋友有時會賭博佔 17.4%，經常賭博的佔 3.7%。朋友不贊成自己賭博佔 26.8%，而不贊成自己玩啤牌或打麻雀則只有 12.2%。這差異同樣反映有部份青少年認為社交賭博只是娛樂，並不是賭博，也不構成問題。

		平均數	標準差
18.	我大多數的朋友都贊成賭博。	2.46	0.92
19.	我大多數的朋友有時會賭博。	2.62	1.02
20.	我的朋友常常到賭博的地方。	2.03	0.89
21.	我的朋友不贊成我玩啤牌或打麻雀。	2.66	0.94
22.	我的朋友不贊成我賭博。	3.05	1.03

	不同意	中立	同意
我大多數的朋友都贊成賭博。	45.2%	45.9%	8.8%
我大多數的朋友有時會賭博。	40.4%	42.1%	17.4%
我的朋友常常到賭博的地方。	68.4%	27.8%	3.7%
我的朋友不贊成我玩啤牌或打麻雀。	40.2%	47.6%	12.2%
我的朋友不贊成我賭博。	23.0%	49.8%	26.8%

7. 青少年賭博情況分析

7.1 青少年對賭博的態度

下表列出個人、家人和朋輩對賭博態度的平均分和相關系數(1代表有較負面態度，5代表對賭博有較正面態度)。三者均呈正相關。

	平均數	標準差	個人	家人	朋輩
個人對賭博的態度	2.62	0.46			
家人對賭博的態度	2.31	0.66	0.467**		
朋輩對賭博的態度	2.67	0.67	0.428**	0.420**	

7.2 青少年對賭博的態度跟DSM分數的關係

個人對賭博的態度

從下表可以看見，對賭博有較正面態度的參加者，在DSM-IV問題中獲1-3分及4分以上的比例較其餘兩組為高。DSM-IV達1-3分、4分以上者，有四成以上都是對賭博有較為正面想法的參加者。

個人對賭博的態度	DSM-IV	DSM-IV	DSM-IV	總數
	0分	1-3分	4分以上	
較負面	139 (25.9%)	9 (9.8%)	1 (7.1%)	149
中立	254 (47.4%)	38 (41.3%)	7 (50.0%)	299
較正面	143 (26.7%)	45 (48.9%)	6 (42.9%)	194
	536	92	14	642

家人對賭博的態度

參加者的家人對賭博有較正面態度，參加者在DSM-IV問題中獲1-3分及4分以上的比例較其餘兩組為高。另一方面，在DSM-IV問題有4分以上者，更有一半人的家人對賭博持較正面的態度。

家人對賭博的態度	DS- IV	DSM-IV	DSM-IV	總數
	0分	1-3分	4分以上	
較負面	132 (27.2%)	13 (15.3%)	3 (21.4%)	148
中立	239 (49.3%)	32 (37.6%)	4 (28.6%)	275
較正面	114 (23.5%)	40 (47.1%)	7 (50.0%)	161
	485	85	14	584

朋輩對賭博的態度

最後，如果參加者感到朋輩對賭博有較正面態度，他們在DSM-IV問題中獲1-3分及4分以上的比例亦較其餘兩組為高。在DSM-IV問題中1-3分及4分以上者當中，均有超過一半人的朋友對賭博持較正面的態度。

朋輩對賭博的態度	DSM-IV	DSM-IV	DSM-IV	總數
	0分	1-3分	4分以上	
較負面	219 (37.9%)	13 (13.3%)	1 (6.3%)	233
中立	257 (44.5%)	35 (35.7%)	7 (43.8%)	299
較正面	102 (17.6%)	50 (51.0%)	8 (50.0%)	160
	578	98	16	692

從以上三個表可以看到，青少年和他們身邊的人對賭博抱持較為正面的認知或態度，會使他們有較大機會出現病態賭博的行為。

8. 結果討論

青少年的問題賭博情況

青少年在對賭博的自控能力跟去年大至相同。大約有 25%的受訪者在過去一年曾計劃賭博，有接近一成更有時或經常會這樣做。而曾試過花超過預算金錢於賭博上的人有 15%，輸了錢在第二天要再賭去贏回的人數約有 10%。可以推斷，大約有一成青少年在對賭博的自控上較差。

有 4.5%受訪者曾越賭越大以獲得刺激，有近一成受訪者會因減少賭博而感到不舒服，也有近一成受訪者會透過賭博來逃避問題或不快。這反映大約有一成的青少年會以賭博作為自己舒減壓力的方法，但同時因為沉迷賭博活動而帶來負面情緒。

有 7.8%受訪者曾因為賭博而對家人、朋友等說謊。也有 6.4%受訪者曾未經批准挪用金錢去賭博。而因賭博而引至與家人朋友爭執或逃課的比例較低，有 2.4%。因為賭博而說謊，很多時可能是因為想要隱瞞有關賭博的問題。為避免麻煩，青少年較少會因為賭博而做一些明顯會引發衝突的事，例如逃課。

本年度 DSM 問卷得分為 0 分(賭博行為暫時未對學業、家庭和人際關係造成影響)為 83.5%。1-3 分(賭博行為可能嚴重影響學業、家庭和人際關係)佔 14.2%，比去年 9.0%有所增加。4 分或以上(可能有病態賭博行為)亦有 2.2%(2012年為 1.9%)。情況明顯比去年有所增加，亦是過往幾年以來最高。反映青少年賭博問題是否有所惡化實在值得關注。

青少年參與賭博年輕化

不少外國研究都指出，病態賭徒很多時都是在兒童階段參與賭博，加上參與賭博機會愈來愈多，導致病態賭徒年輕化(Griffiths & Wood, 2000)。也就是說，參與賭博年紀越小，日後成為問題賭徒的可能性越大。這次調查中顯示，有超過一成青少年在 9 歲前已嘗試過賭博。

青少年較多參與麻雀和啤牌等社交賭博活動，而參與賭博的原因主要是集體活動和遊戲。這反映不少青少年並不抗拒社交賭博。他們甚至認為賭博只是娛樂一種，偶一為之無傷大雅。就是說只要適可而止，不沉溺便沒問題。然而，這種想法使青少年更願意嘗試參與賭博活動，間接增加了青少年賭博問題。

不少研究都肯定了文化，特別是社會對賭博的接受程度，對青少年參與賭博意慾的影響。如果賭博被視為沒有傷害性、合法的娛樂，會使賭博更容易受到接納，因而增加了他們參與的機會。這跟澳門以“娛樂場”來包裝“賭場”不無關係。當青少年接納社交賭博活動為正常娛樂，便會誘使他們參與更多賭博活動。

研究指出，病態賭博對青少年的影響包括增加犯罪行為(Gupta, Derevensky, & Marget, 2004)、與家人關係變差(Politzer, Yesalis&Hudak, 1992)、學業成績下降，工作表現轉差、缺乏動力，甚至濫用藥物等。在這次調查中，有7.8%青少年因為賭博而向家人朋友說謊、6.4%青少年挪用膳食費或家中金錢來賭博，都顯示已有不少青少年因為賭博問題而受到影響。可見有接近一成的青少年，已因賭博問題開始影響他們的生活。

網上賭博

另一值得關注的問題是網上賭博。跟往年一樣，網上賭博是位列第三的賭博活動，而且網上賭博是唯一一項青少年比成年人參與更多的賭博活動。網上賭博活動的特色是較方便省時，而且難以規管青少年參與。在使用電子貨幣甚至積點作賭注時，會令人感到金錢價值較低或不覺得自己在賭錢。加上網上賭博很多時會即時得知賭博結果，所以比傳統賭博彩票更刺激。而青少年很多時更會在一個人的情況下參與，外人難以得知，所以即使發生問題亦難以處理。這些特色都導致網上賭博更難預防。

要預防難以偵緝的網上賭博問題，應從法律規管和教育宣傳兩方面入手。一方面應立法監管甚至杜絕賭博網站的營運，避免青少年太容易接觸和使用有關網站。另一方面亦應從宣傳教育入手，讓青少年明白網上賭博的種類和問題。與此同時，家長亦應留意子女使用互聯網的情況，及早發現問題。

家庭和朋輩的影響

不少研究都顯示家庭因素例如家庭環境跟青少年賭博有關。研究指出一般人都在家裡學習如何賭博，繼而在社交場合加以練習(NGISC, 1999)。香港中文大學在2010年發表的報告顯示，有可能增加青少年成為病態賭徒機會的因素包括：缺乏父母支持和灌輸正確理財生活、賭博朋友多、父母有賭博習慣、缺乏自我控制能力、和其他外在壓力事件等。這次研究結果亦顯示，如果家人和朋友對賭博有較正面的看法或習慣，會有較大機會成為問題賭徒。所以，積極推動家庭教育，

鼓勵父母給與青少年支持、以身作則減少賭博、不要以賭博作為家庭娛樂、向子女灌輸正確理財觀念等，都是預防青少年賭博問題的重要工作。

從這次調查可見，青少年賭博問題並非單純由青少年自己引起。在個人層面上，要預防青少年問題賭博，應先從改變他們對賭博的態度和行為入手，特別是要針對小賭怡情、有控制的賭博是無害等觀念。

家庭層面上，家長應小心不要向子女傳遞小賭怡情的概念。就像這次研究顯示，不少家長會反對子女賭博，但卻不會反對子女玩啤牌或打麻雀。他們都接受賭博作為社交活動。然而，很多時小賭是大賭的起點。家長不應教導子女賭博，亦不應讓子女參與社交賭博。家長除了應留意不要讓子女參與賭博外，亦應以身作則，減少甚至不參與賭博活動，才能更有效預防賭博。

要更有效地預防賭博問題，家長亦需要得到足夠的支援。例如家長應學習正確的理財知識和財務管理技巧，並教導子女如何管理財務。由於家長教導子女的能力參差，政府或社會機構應為家長提供訓練，提升他們教導子女和監管子女賭博行為的技巧。

青少年對賭博的態度

研究顯示，對賭博抱持較正面態度的人，有較大比例有賭博問題。所以應透過教育，幫助青少年認識賭博的觀念和問題，減低他們成為問題賭徒的機會。例如應宣傳教導他們有關賭博的錯誤思維，以及一些拒絕參與賭博的技巧。青少年對賭博的觀感也有矛盾之處。一方面不少青少年認為適量地賭博是無害”(46.2%)和“我認為參與賭博活動是可以接受的”(34.4%)，但另一方面有約八成人同意“賭博可摧毀家庭”(83.3%)和“現今有太多人參與賭博”(79.6%)。面對這情況，防範問題賭博的宣傳和教育工作更為重要。學校應盡早識別有問題賭博風險的學生，並讓他們接受輔導服務。學校亦有責任向學生提供正確的資訊，以增加學生對賭博問題的了解。

結論

總結而言，面對青少年賭博問題日益嚴重的情況，政府和社會服務機構應從多方面入手去減低青少年賭博問題的風險。基本工作包括要打破小賭怡情的神話，讓青少年明白小賭是大賭的起點、甚至輸錢皆因贏錢起。其次是要減低青少年參與賭博的機會，例如家長加強教導和監管，並以身作則去減少賭博。政府亦應研究

堵塞網上賭博的問題，以減少青少年在網上參與賭博的機會。最後，亦應加強教育青少年正確的賭博知識、拒絕參與賭博的技巧和正確理財概念，讓青少年能作出合適選擇，減低成為問題賭徒的機會。

參考資料

Griffiths, M. & Wood, R. T. A. (2000). Risk factors in adolescence: The case of gambling, videogame playing, and the internet. *Journal of Gambling Studies*, 16 (2), 199-225.

Gupta, R., Derevensky, J., & Marget, N. (2004). Coping strategies employed by adolescents with gambling problems. *Child and Adolescent Mental Health*, 9 (3), 115-120.

NGISC(1999). National gambling impact study commission report.
<http://govinfo.library.unt.edu/ngisc/>

Politzer, R.M., Yesalis, C.E., & Hudak, C.J. (1992). The epidemiologic model and the risk of legalized gambling: Where are we headed? *Health Values* 16,20-27.

中文大學的研究報告，請參考：

<http://www.cuhk.edu.hk/cpr/pressrelease/100628c.htm>

東華三院 (2007)：《劃清界線，認識賭博》教材套。澳門教育暨青年局德育中心

鮑思高青年服務網絡 (2009)：《青少年參與賭博情況報告書 2009》。鮑思高青年服務網絡

鮑思高青年服務網絡 (2010)：《青少年參與賭博情況報告書 2010》。鮑思高青年服務網絡

鮑思高青年服務網絡 (2011)：《青少年參與賭博情況報告書 2011》。鮑思高青年服務網絡

書名：2013 年度防範青少年沉迷賭博問卷調查報告
研究機構：樹仁大學企業及社會發展研究中心
印製數量：500 本

出版：鮑思高青年服務網絡 - 司打口家庭服務中心
地址：安仿西街 89 號地下
電話：2893 8229，2893 9146
傳真：2893 9866
電郵：macaubys@yahoo.com.hk
網址：www.bys.org.mo
出版日期：2014 年 1 月

贊助：澳門社會工作局
版權：鮑思高青年服務網絡 (版權所有，不得翻印)